

ส่วนที่ ๑

สภาพทั่วไปและข้อมูลพื้นฐาน

๑. ด้านกายภาพ

๑.๑ ที่ตั้งของหมู่บ้านหรือชุมชนหรือตำบล

เทศบาลตำบลห้วยข้าวกล้า เดิมเป็นสุขาภิบาลห้วยข้าวกล้า กิ่งอำเภอเชียงคำ จังหวัด เชียงราย ตามประกาศกระทรวงมหาดไทย เมื่อวันที่ ๑ เมษายน ๒๕๐๘ มีดวงตราเครื่องหมายเป็นรูป ช้างชูรวงข้าว มีความหมายว่า ช้าง หมายถึง จังหวัดเชียงราย รวงข้าว หมายถึง บ้านห้วยข้าวกล้า เมื่อวันที่ ๒๘ สิงหาคม ๒๕๒๐ ได้มีการประกาศจัดตั้งจังหวัดพะเยา จึงได้เป็นสุขาภิบาลห้วยข้าวกล้า จังหวัดพะเยาและได้รับประกาศกระทรวงมหาดไทยให้เป็นสุขาภิบาลที่มีฐานะการคลังเพียงพอที่จะ บริหารงานประจำเองได้ เมื่อวันที่ ๑๗ มีนาคม ๒๕๓๖ ต่อมาได้รับการยกฐานะตามพระราชบัญญัติการ เปลี่ยนแปลงฐานะของสุขาภิบาลเป็นเทศบาล พ.ศ. ๒๕๔๒ ประกาศในราชกิจจานุเบกษา ฉบับฎีกา เล่มที่ ๑๑๖ ตอนที่ ๙ก ลงวันที่ ๒๔ กุมภาพันธ์ ๒๕๔๒ มีผลบังคับใช้ตั้งแต่วันที่ ๒๕ พฤษภาคม ๒๕๔๒

ตำบลห้วยข้าวกล้า ประกอบด้วยหมู่บ้าน ๑๒ หมู่ ดังนี้

- หมู่ที่ ๑ บ้านห้วยข้าวกล้าใต้
- หมู่ที่ ๒ บ้านทุ่ง
- หมู่ที่ ๓ บ้านสันป่าแก้ว
- หมู่ที่ ๔ บ้านห้วยข้าวกล้าเหนือ
- หมู่ที่ ๕ บ้านบัวสถาน
- หมู่ที่ ๖ บ้านห้วยหลวง
- หมู่ที่ ๗ บ้านไชยสถาน
- หมู่ที่ ๘ บ้านกิวแก้ว
- หมู่ที่ ๙ บ้านร่องหาด
- หมู่ที่ ๑๐ บ้านทุ่งใหม่พัฒนา
- หมู่ที่ ๑๑ บ้านห้วยแก้วพัฒนา
- หมู่ที่ ๑๒ บ้านก้านนคร

สำนักงานเทศบาลตำบลห้วยข้าวกล้า ปัจจุบันเป็นเทศบาลขนาดกลาง ตั้งอยู่เลขที่ ๑๒๗ หมู่ที่ ๑ ตำบลห้วยข้าวกล้า อำเภอจุน จังหวัดพะเยา

- โทรศัพท์ ๐๕๔-๔๕๙๐๓๑
- โทรสาร ๐๕๔-๔๕๖๓๕๖

๑.๒ ลักษณะภูมิประเทศ

ภูมิประเทศของเทศบาลตำบลห้วยข้าวกล้า มีลักษณะเป็นที่ราบลุ่มเชิงภูเขา ตั้งอยู่ทาง ภาคเหนือตอนบนของประเทศ แบ่งเป็นพื้นที่สำหรับที่อยู่อาศัยประมาณร้อยละ ๕๕ เป็นพื้นที่สำหรับการเกษตรร้อยละ ๔๐ และมีพื้นที่ส่วนอื่นร้อยละ ๕



๑.๓ ลักษณะภูมิอากาศ

ลักษณะอากาศมีลักษณะร้อนชื้น อากาศเปลี่ยนแปลงไปตามฤดูกาล ซึ่งมี ๓ ฤดู ดังนี้

ฤดูร้อน เริ่มตั้งแต่กลางเดือนกุมภาพันธ์ไปจนถึงกลางเดือนพฤษภาคม อากาศร้อนและแห้งแล้ง สลับกับอากาศเย็น บางครั้งเกิดพายุฝนฟ้าคะนองและลมกระโชกแรงหรืออาจมีลูกเห็บตกก่อให้เกิดความเสียหายแก่ประชาชนทุกปี เรียกว่า “พายุฤดูร้อน” อากาศร้อน จะมีอุณหภูมิระหว่าง ๓๕ - ๓๙ องศาเซลเซียส อากาศร้อนจัดมีอุณหภูมิประมาณ ๔๐ องศาเซลเซียสขึ้นไป

ฤดูฝน เริ่มตั้งแต่กลางเดือนพฤษภาคม ฝนตกมากในช่วงเดือน พฤษภาคม - ตุลาคม แต่อาจเกิด “ฝนทิ้งช่วง” ซึ่งอาจยาวนานประมาณ ๑-๒ สัปดาห์หรือบางปีอาจเกิดขึ้นรุนแรงและมีฝนน้อย นานนับเดือนในเดือนกรกฎาคม แต่ในเขตเทศบาลไม่เคยเกิดอุทกภัยรุนแรงเนื่องจากไม่มีแม่น้ำไหลผ่าน ฝนตกเฉลี่ยประมาณ ๘๐๐ มิลลิเมตร

ฤดูหนาว เริ่มตั้งแต่กลางเดือนตุลาคมถึงกลางเดือนกุมภาพันธ์ ในช่วงกลางเดือนตุลาคมนานราว ๑๒ สัปดาห์ เป็นช่วงเปลี่ยนฤดูจากฤดูฝนเป็นฤดูหนาว อากาศแปรปรวนไม่แน่นอน อาจเริ่มมีอากาศเย็นหรืออาจยังมีฝนฟ้าคะนอง อากาศหนาวอุณหภูมิต่ำสุด ประมาณ ๑๓ องศา

๑.๔ ลักษณะของดิน

ลักษณะดินโดยทั่วไปเป็นดินร่วนปนทรายประมาณ ๗๕% ดินเหนียวประมาณ ๑๕ % ลักษณะดินในพื้นที่เป็นดินลูกรังประมาณ ๑๐ %

๑.๕ ลักษณะของแหล่งน้ำ

ในเขตพื้นที่เทศบาลตำบลห้วยข้าวก่ำมีแหล่งน้ำเพื่อใช้ในการอุปโภคบริโภคและเพื่อใช้ในการเกษตร ได้แก่

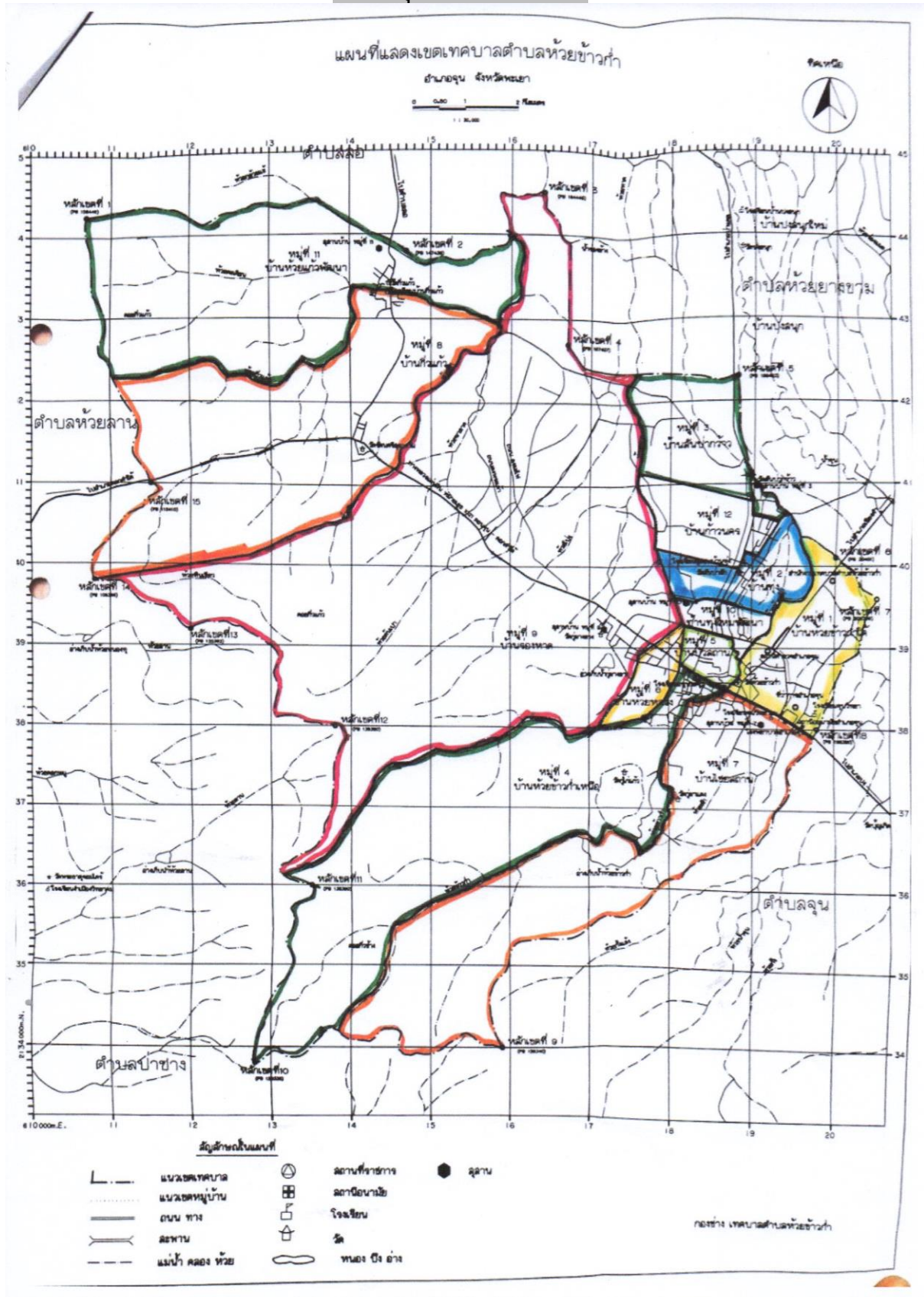
ลำห้วย	จำนวน	๑๕ แห่ง	
สระน้ำ	จำนวน	๖๐ แห่ง	
บ่อน้ำตื้น	จำนวน	๑๘๐ แห่ง	
อ่างเก็บน้ำ	จำนวน	๔ แห่ง	
ฝาย	จำนวน	๕๖ แห่ง	
เหมือง	จำนวน	๔๐ แห่ง	
บ่อบาดาล	จำนวน	๓๐ แห่ง	(สำหรับทำเป็นประปาหมู่บ้าน)
ถังน้ำ	จำนวน	๑ แห่ง	
อื่น ๆ	จำนวน	๓๐ แห่ง	

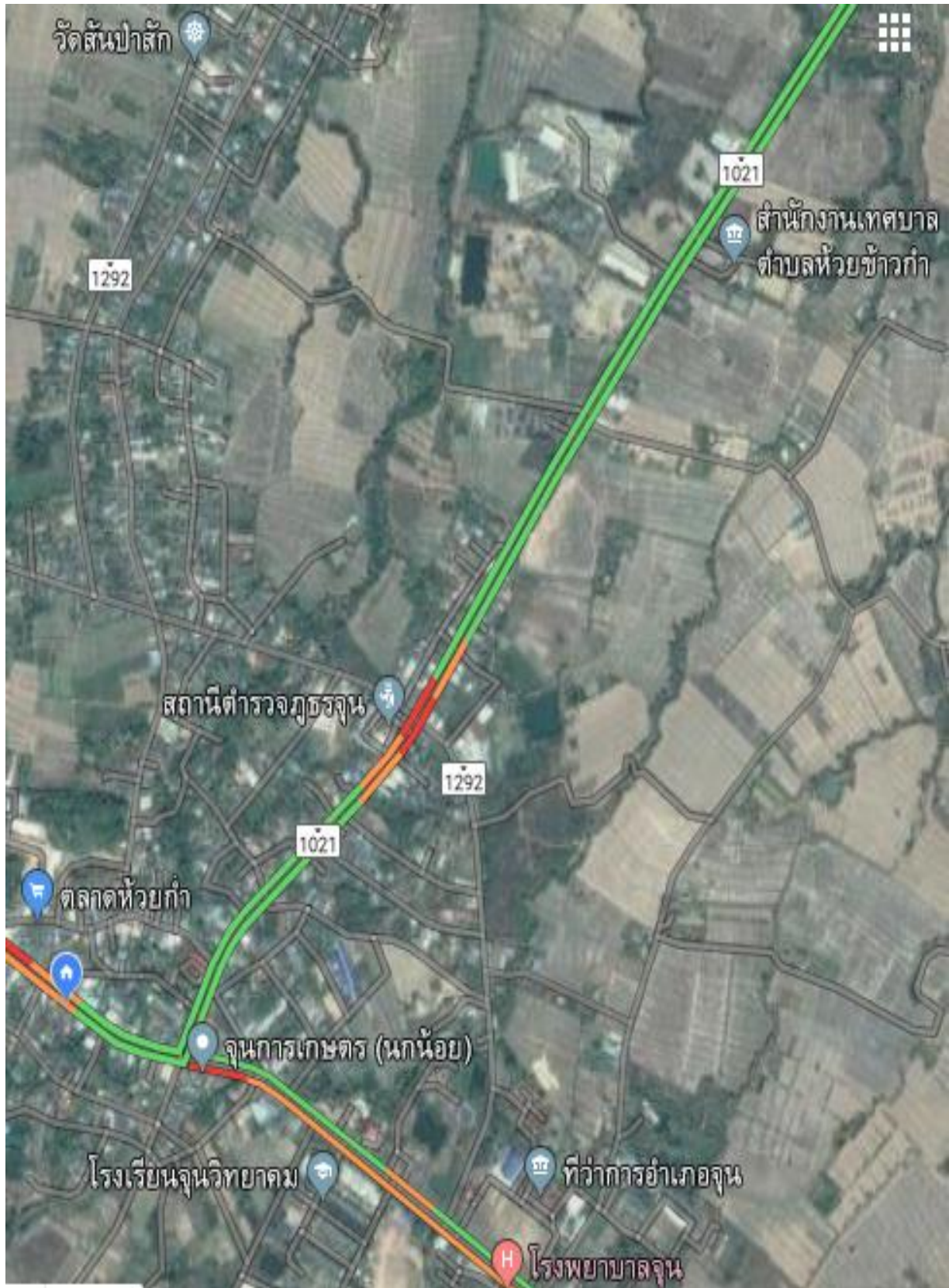
๑.๖ ลักษณะของไม้และป่าไม้

ในเขตเทศบาลป่าไม้เป็นป่าเบญจพรรณกระจายอยู่ทั่วไป ไม้ที่สำคัญ คือ ไม้สัก ไม้ประดู่ ไม้มะค่า ไม้ชิงชัน ไม้ยาง ไม้เต็ง และไม้รัง เป็นต้น



แผนที่เทศบาลตำบลห้วยข้าวกล้า อำเภอจุน จังหวัดพะเยา





๒. ด้านการเมือง/การปกครอง

๒.๑ เขตการปกครอง

อาณาเขต

เทศบาลตำบลห้วยข้าวกล้า ตั้งอยู่ในเขตอำเภอจุน จังหวัดพะเยา อยู่ทางทิศตะวันออกเฉียงเหนือของจังหวัดพะเยา สำนักงานเทศบาลตำบลห้วยข้าวกล้าอยู่ห่างจากที่ว่าการอำเภอจุน ประมาณ ๒.๕ กิโลเมตร และอยู่ห่างจากศาลากลางจังหวัดพะเยา ประมาณ ๕๐ กิโลเมตร มีเนื้อที่ประมาณ ๖๒ ตารางกิโลเมตร โดยมีอาณาเขตติดต่อดังนี้

ทิศเหนือ	องค์การบริหารส่วนตำบลห้วยยางขาม และเทศบาลตำบลเวียงลอ อำเภอจุน จังหวัดพะเยา
ทิศใต้	เทศบาลตำบลจุน อำเภอจุน จังหวัดพะเยา
ทิศตะวันออก	องค์การบริหารส่วนตำบลห้วยยางขาม อำเภอจุน จังหวัดพะเยา
ทิศตะวันตก	เทศบาลตำบลห้วยลาน อำเภอดอกคำใต้ จังหวัดพะเยา

เทศบาลตำบลห้วยข้าวกล้า มีขอบเขตความรับผิดชอบ ดังนี้

ลำดับที่	หมู่ที่	ชื่อหมู่บ้าน	ชื่อกำนัน / ผู้ใหญ่บ้าน	หมายเหตุ
๑	๑	บ้านห้วยข้าวกล้าใต้	นางสาวอัมพร นพกวาด	ผู้ใหญ่บ้าน ม. ๑
๒	๒	บ้านทุ่ง	นายยุทธการณัฏ์ แปกกันทะ	ผู้ใหญ่บ้าน ม. ๒
๓	๓	บ้านสันป่าแก้ว	นายเอกพล ไชยคำ	ผู้ใหญ่บ้าน ม. ๓
๔	๔	บ้านห้วยข้าวกล้าเหนือ	นายภักดี ใจคำ	ผู้ใหญ่บ้าน ม. ๔
๕	๕	บ้านบัวสถาน	นายณัฐศักดิ์ ต้อยแก้ว	ผู้ใหญ่บ้าน ม. ๕
๖	๖	บ้านห้วยหลวง	นายสมชาย เรือนคำ	ผู้ใหญ่บ้าน ม. ๖
๗	๗	บ้านไชยสถาน	นายมนู ไชยจำเริญ	ผู้ใหญ่บ้าน ม. ๗
๘	๘	บ้านกัวแก้ว	นายสมบัติ จินาสา	ผู้ใหญ่บ้าน ม. ๘
๙	๙	บ้านร่องหาด	นายสมเกียรติ ไชยสถาน	กำนันตำบลห้วยข้าวกล้า
๑๐	๑๐	บ้านทุ่งใหม่พัฒนา	นายวิละ อินปัญญา	ผู้ใหญ่บ้าน ม. ๑๐
๑๑	๑๑	บ้านห้วยแก้วพัฒนา	นายสว่าง ไช้ทา	ผู้ใหญ่บ้าน ม. ๑๑
๑๒	๑๒	บ้านก้านคร	นายศรีคาน วงศ์ศรี	ผู้ใหญ่บ้าน ม. ๑๒



จำนวนครัวเรือน

หมู่บ้าน	จำนวน / หลัง
หมู่ที่ ๑	๗๐๒
หมู่ที่ ๒	๒๓๘
หมู่ที่ ๓	๒๖๘
หมู่ที่ ๔	๔๔๖
หมู่ที่ ๕	๓๖๐
หมู่ที่ ๖	๒๖๙
หมู่ที่ ๗	๓๓๙
หมู่ที่ ๘	๓๐๙
หมู่ที่ ๙	๕๕๗
หมู่ที่ ๑๐	๓๒๐
หมู่ที่ ๑๑	๑๔๕
หมู่ที่ ๑๒	๒๑๒
รวม	๔,๑๖๗

ข้อมูล ณ วันที่ ๒ สิงหาคม ๒๕๖๔

๒.๒ การเลือกตั้ง

คณะรัฐมนตรีได้มีมติเห็นสมควรให้มีการเลือกตั้งสมาชิกสภาท้องถิ่นและผู้บริหารท้องถิ่นของเทศบาล และคณะกรรมการการเลือกตั้งได้มีประกาศกำหนดให้มีการเลือกตั้งสมาชิกสภาเทศบาลและนายกเทศมนตรี เมื่อวันที่ ๑ กุมภาพันธ์ ๒๕๖๔ อาศัยอำนาจตามความในมาตรา ๑๒ แห่งพระราชบัญญัติการเลือกตั้งสมาชิกสภาท้องถิ่นหรือผู้บริหารท้องถิ่น พ.ศ. ๒๕๖๒ และข้อ ๗ ของระเบียบคณะกรรมการการเลือกตั้งว่าด้วยการเลือกตั้งสมาชิกสภาท้องถิ่นหรือผู้บริหารท้องถิ่น พ.ศ. ๒๕๖๒ โดยความเห็นชอบของผู้อำนวยการการเลือกตั้งประจำจังหวัดพะเยา จึงประกาศให้มีการเลือกตั้งสมาชิกสภาเทศบาลและนายกเทศมนตรีตำบลห้วยข้าวกล้า โดยกำหนดให้วันอาทิตย์ที่ ๒๘ มีนาคม ๒๕๖๔ เป็นวันเลือกตั้ง

เทศบาลได้แบ่งเขตการเลือกตั้งนายกเทศมนตรีตำบลห้วยข้าวกล้าทั้งเขตเทศบาลเป็น ๑ เขตเลือกตั้ง และสมาชิกสภาเทศบาลแบ่งออกเป็น ๒ เขต ดังนี้

- เขตเลือกตั้งที่ ๑** ประกอบด้วย
- หมู่ที่ ๓ บ้านสันป่าก่า
 - หมู่ที่ ๖ บ้านห้วยหลวง
 - หมู่ที่ ๘ บ้านกัวแก้ว
 - หมู่ที่ ๙ บ้านร่องหาด
 - หมู่ที่ ๑๑ บ้านห้วยแก้วพัฒนา
 - หมู่ที่ ๑๒ บ้านก้านคร



เขตเลือกตั้งที่ ๒ ประกอบด้วย

- หมู่ที่ ๑ บ้านห้วยข้าวกล้าใต้
- หมู่ที่ ๒ บ้านทุ่ง
- หมู่ที่ ๔ บ้านห้วยข้าวกล้าเหนือ
- หมู่ที่ ๕ บ้านบัวสถาน
- หมู่ที่ ๗ บ้านไชยสถาน
- หมู่ที่ ๑๐ บ้านทุ่งใหม่พัฒนา

จำนวนผู้มีสิทธิเลือกตั้ง (ข้อมูลเมื่อวันที่ ๒๘ มีนาคม พ.ศ. ๒๕๖๔)

- จำนวนผู้มีสิทธิเลือกตั้งสมาชิกสภาผู้แทนราษฎร ๖,๘๕๘ คน
- จำนวนผู้มีสิทธิเลือกตั้งนายกเทศมนตรี และสมาชิกสภาเทศบาล ๖,๘๕๘ คน

**จำนวนผู้มาใช้สิทธิเลือกตั้งสมาชิกสภาท้องถิ่นและผู้บริหารท้องถิ่น
ครั้งล่าสุด (พ.ศ. ๒๕๖๔)**

**ในการเลือกตั้งสมาชิกสภาเทศบาลและนายกเทศมนตรีตำบลห้วยข้าวกล้า
เมื่อวันที่ ๒๘ มีนาคม ๒๕๖๔**

- จำนวนผู้มาใช้สิทธิเลือกตั้งนายกเทศมนตรี ๔,๗๑๙ คน
จากผู้มีสิทธิเลือกตั้งทั้งสิ้น ๖,๘๕๘ คน คิดเป็นร้อยละ ๖๘.๘๑
- จำนวนผู้มาใช้สิทธิเลือกตั้งสมาชิกสภาเทศบาล เขต ๑ จำนวน ๒,๒๖๒ คน
เขต ๒ จำนวน ๒,๔๔๙ รวมผู้มาใช้สิทธิเลือกตั้งสมาชิกสภาเทศบาล เขต ๑ + เขต
๒ จำนวน ๔,๗๑๑ คน จากผู้มีสิทธิเลือกตั้งทั้งสิ้น ๖,๘๕๘ คน คิดเป็นร้อยละ
๖๘.๖๙

บัญชีรายชื่อคณะผู้บริหารเทศบาลตำบลห้วยข้าวกล้า

ลำดับที่	ชื่อ - สกุล	ตำแหน่ง
๑	นายกมล สุวรรณมาศ	นายกเทศมนตรีตำบลห้วยข้าวกล้า
๒	นายศุภชัย ไชยมงคล	รองนายกเทศมนตรีตำบลห้วยข้าวกล้า
๓	นายเสน่ห์ จำปาแก้ว	รองนายกเทศมนตรีตำบลห้วยข้าวกล้า
๔	นางจันทร์ สมบุญจันทร์	เลขานุการนายกเทศมนตรีตำบลห้วยข้าวกล้า
๕	นายพิชิตพล ไชยจำเริญ	ที่ปรึกษานายกเทศมนตรีตำบลห้วยข้าวกล้า



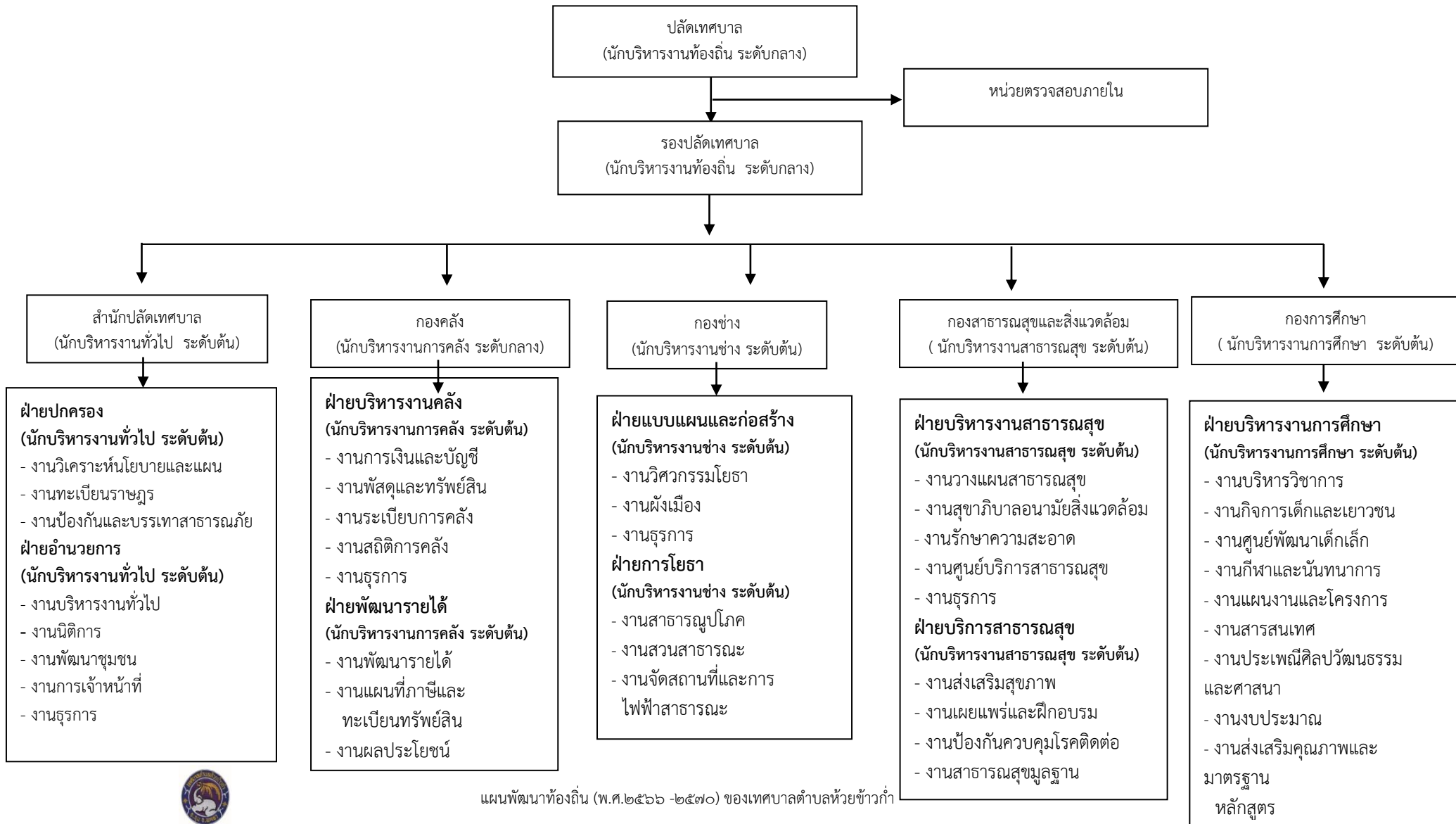
บัญชีรายชื่อสมาชิกสภาเทศบาลเทศบาลตำบลห้วยข้าวกล้า

ลำดับที่	ชื่อ - สกุล	ตำแหน่ง
๑	นายปรัชชัย อินปัญญา	ประธานสภาเทศบาลตำบลห้วยข้าวกล้า
๒	นายรินทร์ มีแรง	รองประธานสภาเทศบาลตำบลห้วยข้าวกล้า
๓	นายสิริพงศ์ สารทอง	สมาชิกสภาเทศบาลตำบลห้วยข้าวกล้า
๔	นายอัครเดช คันทะวี	สมาชิกสภาเทศบาลตำบลห้วยข้าวกล้า
๕	นายณัฐวุฒิ อ่อนหวาน	สมาชิกสภาเทศบาลตำบลห้วยข้าวกล้า
๖	นายเดชา ประชามัง	สมาชิกสภาเทศบาลตำบลห้วยข้าวกล้า
๗	นายเอนก พิมลพันธ์	สมาชิกสภาเทศบาลตำบลห้วยข้าวกล้า
๘	นายสุธี เวียงลอ	สมาชิกสภาเทศบาลตำบลห้วยข้าวกล้า
๙	นางสาวชูชีพ วาวงค์มูล	สมาชิกสภาเทศบาลตำบลห้วยข้าวกล้า
๑๐	นายพิเชษฐ วุฒิพรหม	สมาชิกสภาเทศบาลตำบลห้วยข้าวกล้า
๑๑	นางแววดาว ชลยุทธ	สมาชิกสภาเทศบาลตำบลห้วยข้าวกล้า
๑๒	นางทองใส ศรีแก้ว	สมาชิกสภาเทศบาลตำบลห้วยข้าวกล้า

๒.๓ โครงสร้างการแบ่งส่วนราชการภายในของเทศบาลตำบลห้วยข้าวกล้า



แผนภูมิโครงสร้างการแบ่งส่วนราชการ เทศบาลตำบลห้วยข้าวกล้า อำเภोजุน จังหวัดพะเยา



โครงสร้างสำนักปลัดเทศบาล

หัวหน้าสำนักปลัด
(นักบริหารงานทั่วไป ระดับต้น)

หัวหน้าฝ่ายปกครอง
(นักบริหารงานทั่วไป ระดับต้น)

หัวหน้าฝ่ายอำนวยการ
(นักบริหารงานทั่วไป ระดับต้น)

- งานวิเคราะห์นโยบายและแผน / นักวิเคราะห์นโยบายและแผน
- งานป้องกันและบรรเทาสาธารณภัย/ นักป้องกันบรรเทาฯ
- งานทะเบียนราษฎร / นักจัดการงานทะเบียนและบัตร

พนักงานจ้างตามภารกิจ

- พนักงานขับรถยนต์
- พนักงานวิทยุ

พนักงานจ้างทั่วไป

- คนงานทั่วไป
- พนักงานดับเพลิง

- งานบริหารงานทั่วไป / นักจัดการงานทั่วไป
- งานนิติการ / นิติกร
- งานพัฒนาชุมชน / นักพัฒนาชุมชน
- งานการเจ้าหน้าที่ / นักทรัพยากรบุคคล

งานธุรการ

ลูกจ้างประจำ

- พนักงานขับรถยนต์ - เจ้าพนักงานธุรการ

พนักงานจ้างตามภารกิจ

- ผู้ช่วยเจ้าพนักงานธุรการ



โครงสร้างกองคลัง

ผู้อำนวยการคลัง
(นักบริหารงานคลัง ระดับกลาง)

หัวหน้าฝ่ายบริหารงานคลัง
(นักบริหารงานคลัง ระดับต้น)

หัวหน้าฝ่ายพัฒนารายได้
(นักบริหารงานคลัง ระดับต้น)

- งานการเงินและบัญชี / นักวิชาการเงินและบัญชี
- งานพัสดุและทรัพย์สิน / นักวิชาการพัสดุ
- งานระเบียบการคลัง / นักวิชาการคลัง

งานธุรการ

ลูกจ้างประจำ

- เจ้าพนักงานธุรการ
- เจ้าพนักงานพัสดุ

พนักงานจ้างตามภารกิจ

- ผู้ช่วยเจ้าพนักงานธุรการ

- งานพัฒนารายได้ / นักวิชาการจัดเก็บรายได้
- งานผลประโยชน์ - งานทะเบียนทรัพย์สิน
- งานแผนภาษี

พนักงานจ้างตามภารกิจ

- ผู้ช่วยเจ้าพนักงานจัดเก็บรายได้
- ลูกมือช่างแผนที่ภาษี



โครงสร้างกองช่าง

ผู้อำนวยการกองช่าง
(นักบริหารงานช่าง ระดับต้น)

หัวหน้าฝ่ายแบบแผนและก่อสร้าง
(นักบริหารงานช่าง ระดับต้น)

หัวหน้าฝ่ายการโยธา
(นักบริหารงานช่าง ระดับต้น)

- งานวิศวกรโยธา / วิศวกรโยธา (ปก./ชก.)
- งานผังเมือง
- งานธุรการ
- พนักงานจ้างตามภารกิจ
- ช่างไม้
- พนักงานจ้างทั่วไป
- คนงานทั่วไป

- งานสาธารณูปโภค
- งานสวนสาธารณะ
- งานจัดสถานที่และการไฟฟ้าสาธารณะ
- นายช่างโยธา (อาวุโส)
- ลูกจ้างประจำ
- นายช่างไฟฟ้า
- พนักงานจ้างตามภารกิจ
- ผู้ช่วยนายช่างโยธา - ผู้ช่วยนายช่างไฟฟ้า
- พนักงานจ้างทั่วไป
- คนงานทั่วไป



โครงสร้างกองสาธารณสุขและสิ่งแวดล้อม

ผู้อำนวยการกองสาธารณสุขและสิ่งแวดล้อม
(นักบริหารงานสาธารณสุข ระดับต้น)

หัวหน้าฝ่ายบริหารงานสาธารณสุข
(นักบริหารงานสาธารณสุข ระดับต้น)

หัวหน้าฝ่ายบริการสาธารณสุข
(นักบริหารงานสาธารณสุข ระดับต้น)

- งานวางแผนงานสาธารณสุข
- งานสุขภาพอนามัยและสิ่งแวดล้อม
- งานศูนย์บริการสาธารณสุข
- งานรักษาความสะอาด
- งานธุรการ
- นักวิชาการสาธารณสุข

ลูกจ้างประจำ

- นักจัดการงานทั่วไป
- พนักงานจ้างตามภารกิจ
- ผู้ช่วยเจ้าพนักงานธุรการ

- งานส่งเสริมสุขภาพ
- งานป้องกันและควบคุมโรคติดต่อ
- งานสาธารณสุขมูลฐาน
- งานเผยแพร่และฝึกอบรม
- งานสัตวแพทย์

พนักงานจ้างตามภารกิจ

- พนักงานขับรถยนต์ - คนงานตักแต่งสวน
- คนงานประจำรถขยะ
- พนักงานจ้างทั่วไป
- พนักงานขับรถยนต์



โครงสร้างกองการศึกษา

ผู้อำนวยการกองการศึกษา

(นักบริหารงานการศึกษา ระดับต้น)

หัวหน้าฝ่ายบริหารงานการศึกษา

(นักบริหารงานการศึกษา ระดับต้น)

- งานบริหารวิชาการ
- งานศูนย์พัฒนาเด็กเล็ก
- งานกิจกรรมเด็กและเยาวชน
- งานกีฬาและนันทนาการ
- งานประเพณี ศิลปวัฒนธรรม และศาสนา
- งานส่งเสริมคุณภาพและมาตรฐานหลักสูตร
- งานธุรการ
- นักจัดการงานทั่วไป
- นักวิชาการศึกษา
- ครู คศ.๒
- พนักงานจ้างตามภารกิจ
- ผู้ดูแลเด็ก
- งานแผนงานและโครงการ
- งานสารสนเทศ
- งานงบประมาณ
- พนักงานจ้างทั่วไป
- คนงานทั่วไป



โครงสร้างหน่วยตรวจสอบภายใน

ปลัดเทศบาล
(นักบริหารงานท้องถิ่น ระดับกลาง)



- งานตรวจสอบภายใน / - นักวิชาการตรวจสอบภายใน (ปก/ชก)



๓. ประชากร

๓.๑ ข้อมูลเกี่ยวกับจำนวนประชากร

หมู่บ้าน	ชาย	หญิง	รวม
หมู่ที่ ๑	๓๘๖	๔๕๖	๘๔๒
หมู่ที่ ๒	๓๑๐	๓๒๔	๖๓๔
หมู่ที่ ๓	๓๔๒	๓๑๓	๖๕๕
หมู่ที่ ๔	๓๙๔	๓๙๘	๗๙๒
หมู่ที่ ๕	๒๔๔	๓๒๓	๕๖๗
หมู่ที่ ๖	๒๕๔	๒๙๙	๕๕๓
หมู่ที่ ๗	๓๐๗	๓๔๗	๖๕๔
หมู่ที่ ๘	๔๐๐	๔๓๑	๘๓๑
หมู่ที่ ๙	๕๒๗	๕๑๓	๑๐๔๐
หมู่ที่ ๑๐	๓๑๑	๓๖๐	๖๗๑
หมู่ที่ ๑๑	๒๑๓	๒๔๗	๔๖๐
หมู่ที่ ๑๒	๒๔๕	๒๕๔	๔๙๙
รวม	๓,๙๔๒	๔,๒๖๘	๘,๒๑๐

ข้อมูล ณ วันที่ ๒ สิงหาคม ๒๕๖๔

๓.๒ ช่วงอายุและจำนวนประชากร

อันดับที่	กลุ่มอายุ	ชาย	หญิง	รวม
๑	๐-๒๐	๗๔๗	๖๕๗	๑,๔๐๔
๒	๒๑-๔๐	๑๐๙๔	๑,๐๖๘	๒,๑๖๒
๓	๔๑-๖๐	๑๑๘๑	๑,๔๒๔	๒,๖๐๕
๔	๖๐ ขึ้นไป	๙๑๑	๑,๑๑๖	๒,๐๒๗
รวมทั้งสิ้น		๓,๙๓๓	๔,๒๖๕	๘,๑๙๘

จากจำนวนประชากรที่แยกตามกลุ่มอายุดังกล่าว ดังนี้

- กลุ่มอายุระหว่าง ๐ - ๒๐ ปี คิดเป็นร้อยละ ๑๗.๑๓
- กลุ่มอายุระหว่าง ๒๑ - ๔๐ ปี คิดเป็นร้อยละ ๒๖.๓๗
- กลุ่มอายุระหว่าง ๔๑ - ๖๐ ปี คิดเป็นร้อยละ ๓๑.๗๘
- กลุ่มอายุ ๖๑ ปีขึ้นไป คิดเป็นร้อยละ ๒๔.๗๓

จากผลการสรุปช่วงอายุของประชากรในเขตเทศบาล พบว่าประชากรในช่วงอายุ ๒๑-๖๐ ปี มีจำนวนร้อยละ ๕๘.๑๕ ของจำนวนประชากรทั้งหมด กล่าวได้ว่าประชากรส่วนใหญ่อายุกำลังเข้าอยู่ในช่วงวัยทำงาน เทศบาลตำบลห้วยข้าวกล้า จึงต้องวางแผนการพัฒนาเทศบาลให้สอดคล้องกับกลุ่มประชากรโดยให้ความสำคัญเกี่ยวกับการพัฒนาอาชีพที่เป็นกลุ่มประชากรหลักที่ได้รับการพัฒนาอย่างต่อเนื่องและยั่งยืน และจะเห็นว่าประชากรช่วงอายุ ๖๑ ปีขึ้นไปมีจำนวนเพิ่มมากขึ้นถึง ร้อยละ ๒๔.๗๓ ซึ่งเป็นช่วงของกลุ่มผู้สูงอายุ



เทศบาลจึงต้องวางแผนกำหนดนโยบาย แผนงาน โครงการ รองรับสังคมผู้สูงอายุเพื่อให้ผู้สูงอายุเหล่านี้อยู่ในสังคมได้อย่างมีความสุข ไม่เป็นภาระของครอบครัว

๔. สภาพทางสังคม

๔.๑ การศึกษา

สถานศึกษาในเขตเทศบาลตำบลห้วยข้าวกล้า แบ่งเป็น

๑. สถานศึกษาของรัฐบาล

- ระดับมัธยมศึกษา จำนวน ๒ แห่ง
 ๑. โรงเรียนจุนวิทยาคม
 ๒. โรงเรียนอนุบาลจุน (บ้านบัวสถาน)
- ระดับประถมศึกษา จำนวน ๓ แห่ง
 ๑. โรงเรียนอนุบาลจุน (บ้านบัวสถาน)
 ๒. โรงเรียนชุมชนบ้านทุ่ง
 ๓. โรงเรียนบ้านกิวแก้ว
- ศูนย์พัฒนาเด็กเล็ก จำนวน ๒ แห่ง
 ๑. ศูนย์พัฒนาเด็กเล็ก หมู่ที่ ๑ บ้านห้วยข้าวกล้า
 ๒. ศูนย์พัฒนาเด็กเล็ก หมู่ที่ ๘ บ้านกิวแก้ว

๒. สถานศึกษาของเอกชน

- ระดับประถมศึกษา จำนวน ๑ แห่ง
 ๑. โรงเรียนพงษ์อำพร

ประชาชนส่วนใหญ่จบการศึกษาระดับมัธยมศึกษา รองลงมาได้แก่ ประถมศึกษา ปวช/ปวส ปริญญาตรี และสูงกว่าปริญญาตรี

๔.๒ สาธารณสุข

สาธารณสุข

สถานบริการด้านสุขภาพ

- โรงพยาบาล จำนวน ๑ แห่ง
- ศูนย์สาธารณสุขมูลฐาน จำนวน ๑๒ แห่ง
- สถานบริการนวดแผนไทย จำนวน ๓ แห่ง
- คลินิกเอกชน จำนวน ๒ แห่ง
- ร้านขายยา จำนวน ๓ แห่ง

จากการสำรวจข้อมูลพื้นฐานพบว่า ประชาชนกรส่วนมากมีสุขภาพที่ดี มีการคัดกรองสุขภาพให้กับประชาชนกลุ่มเสี่ยง จากกลุ่มอาสาสมัครสาธารณสุขประจำหมู่บ้าน (อสม.) โดยการวัดความดันโลหิต ดูแลหญิงตั้งครรภ์ ผู้สูงอายุ ผู้พิการ ออกเยี่ยมบ้านผู้ป่วยติดเตียง มีการป้องกันการระบาดของโรคไข้เลือดออก โดยเทศบาลตำบลห้วยข้าวกล้า ร่วมกับ อสม. โรงพยาบาลจุน ออกตรวจลูกน้ำยุงลายเพื่อป้องกันและลดการระบาดของโรคไข้เลือดออก หากพบว่าบ้านไหนมีลูกน้ำยุงลายจะโดนปรับเป็นเงิน นอกจากนี้เทศบาลตำบลห้วยข้าวกล้า ร่วมกับโรงพยาบาลจุน โรงพยาบาลเชียงคำ และองค์การบริหารส่วนจังหวัดพะเยา จัดตั้งศูนย์ฮอมฮักตำบลห้วยข้าวกล้า เพื่อเป็นศูนย์ฟื้นฟูสมรรถภาพผู้พิการ ผู้สูงอายุ และประชาชนทั่วไป

โรคที่มักเกิดแก่ประชาชนในชุมชน เช่นกัน ได้แก่ โรคความดัน เบาหวาน โรคเอดส์ โรคไข้เลือดออก มือ-ปาก-เท้าในเด็ก และโรคอื่นๆ จากการสำรวจข้อมูลพื้นฐานพบว่าบางครัวเรือนไม่ได้



รับประทานอาหารที่ถูกสุขลักษณะ การใช้ยาเพื่อบำบัดอาการเจ็บป่วยที่ไม่เหมาะสม การออกกำลังกายยังไม่สม่ำเสมอ และประชากรส่วนมากไม่ได้รับการตรวจสอบสุขภาพ ปัญหาเหล่านี้เทศบาลพยายามอย่างยิ่งที่จะแก้ไข โดยร่วมมือกับโรงพยาบาล สาธารณสุข จัดกิจกรรมเพื่อแก้ไขปัญหา

(๑) หน่วยงานด้านสาธารณสุข

- โรงพยาบาลในเขตพื้นที่ สังกัดกระทรวงสาธารณสุข จำนวน ๑ แห่ง
เตียงคนไข้ จำนวน ๓๐ เตียง
- คลินิกเอกชน จำนวน ๒ แห่ง

(๒) สถานการณ์/ปัญหาสุขภาพ

๑. โรคความดันโลหิตสูง เบาหวาน (โรคไม่ติดต่อเรื้อรัง NCD)
๒. ผู้สูงอายุ
๓. โรคมะเร็ง
๔. ไตวาย
๕. ไข้เลือดออก

(๓) สาเหตุการเสียชีวิต ๕ อันดับแรกของตำบลห้วยข้าวก่ำ

- ๑, มะเร็งถุงน้ำดี
๒. เบาหวาน
๓. ความดันโลหิตสูง
๔. หัวใจล้มเหลว
๕. หลอดเลือดอุดตัน

๔.๓ อาชญากรรม

เทศบาลไม่มีเหตุอาชญากรรมเกิดขึ้น แต่มีเหตุการณ์ลักษณะโมฆทรัพย์สิ้นประชาชน และทำลายทรัพย์สินของราชการ ซึ่งเทศบาลก็ได้ดำเนินการป้องกันการเกิดเหตุดังกล่าว จากการสำรวจข้อมูลพื้นฐานพบว่า ส่วนมากครัวเรือนมีการป้องกันอุบัติเหตุอย่างถูกวิธี มีความปลอดภัยในชีวิตและทรัพย์สิน วิธีการแก้ปัญหาของเทศบาลที่สามารถดำเนินการได้ตามอำนาจหน้าที่และงบประมาณที่มีอยู่อย่างจำกัด คือ การติดตั้งกล้องวงจรปิดในจุดที่เป็นพื้นที่สาธารณะ ติดตั้งสัญญาณไฟกระพริบทางร่วมทางแยก รวมทั้งได้ตั้งจุดตรวจ จุดสกัด จุดบริการ ในช่วงเทศกาลที่มีวันหยุดหลายวันเพื่ออำนวยความสะดวกให้กับประชาชน แต่ปัญหาที่พบเป็นประจำคือการทะเลาะวิวาทของกลุ่มวัยรุ่นโดยเฉพาะในสถานที่จัดงานดนตรี งานมหรสพ เป็นปัญหาที่ชุมชนได้รับผลกระทบเป็นอย่างมาก การแก้ไขปัญหา คือการแจ้งเตือนให้ผู้ปกครองดูแลบุตรหลานของตน ประชาสัมพันธ์ให้ทราบถึงผลกระทบ ผลเสียหาย และโทษที่ได้รับจากการเกิดเหตุทะเลาะวิวาท การขอความร่วมมือไปยังผู้นำชุมชน การขอคำสั่งจากเจ้าหน้าที่ตำรวจ ผู้นำหมู่บ้าน อปพร. เพื่อระงับเหตุไม่ให้เกิดความรุนแรง แต่จะไม่ให้เกิดขึ้นเลยยังเป็นปัญหาที่ปัจจุบันไม่สามารถที่จะแก้ไขได้ ทั้งที่มีการร่วมมือกันหลายฝ่าย เป็นเรื่องที่ว่าเทศบาลจะต้องหาวิธีที่จะแก้ไขปัญหาให้กับประชาชน รวมถึงหน่วยงานที่เกี่ยวข้องต่อไปตามอำนาจหน้าที่ที่สามารถดำเนินการได้



๔.๔ ยาเสพติด

ปัญหา ยาเสพติดในชุมชนของเทศบาลตำบลห้วยข้าวกล้า พบว่าในเขตเทศบาลมีแหล่งสถานบันเทิง และร้านค้าที่ประกอบกิจการเกี่ยวกับการขายเครื่องดื่มแอลกอฮอล์ ร้านเกมส์ซึ่งมีความเสี่ยงที่เยาวชนจะเข้าไปมั่วสุมและเป็นผู้เสพยาเสพติดรายใหม่ ประกอบกับมีผู้ที่ติดยาเสพติดส่วนมากเป็นวัยรุ่น แต่ยังไม่พบผู้ค้า ที่ผ่านมาจากเทศบาลได้รับความร่วมมือกับทางผู้นำชุมชน ประชาชน หน่วยงานภาครัฐ การช่วยสอดส่องดูแลอยู่เป็นประจำ จึงทำให้การแพร่ระบาดของยาเสพติดลดลง การแก้ไขปัญหาของเทศบาลสามารถทำได้เฉพาะตามอำนาจหน้าที่เท่านั้น เช่น การณรงค์ การประชาสัมพันธ์ การแจ้งเบาะแส การฝึกอบรมให้ความรู้ ถ้านอกเหนือจากอำนาจหน้าที่ ก็เป็นเรื่องของฝ่ายปกครอง หรือตำรวจแล้วแต่กรณี ที่ดำเนินการแก้ไขปัญหา ทั้งนี้เทศบาลก็ได้ให้ความร่วมมือในการป้องกันและแก้ไขปัญหา ยาเสพติดในพื้นที่มาโดยตลอด โดยได้จัดสรรงบประมาณให้ดำเนินการโครงการป้องกันและแก้ไขปัญหา ยาเสพติดเป็นประจำทุกปี เพื่อรณรงค์ให้ความรู้แก่ประชาชน เยาวชนถึงโทษของยาเสพติด เพื่อไม่ให้ประชาชน และเยาวชนเข้าไปเกี่ยวข้องกับยาเสพติด

๔.๕ การสังคมสงเคราะห์

เทศบาลได้ดำเนินการด้านสังคมสงเคราะห์ ดังนี้

๑. ดำเนินการจ่ายเบี้ยยังชีพให้กับผู้สูงอายุ ผู้พิการ และผู้ป่วยเอดส์
๒. รับลงทะเบียนและประสานโครงการเงินอุดหนุนเพื่อการเลี้ยงดูเด็กแรกเกิด
๓. ประสานการทำบัตรผู้พิการ
๔. ตั้งโครงการช่วยเหลือผู้ยากจน ยากไร้ ผู้มีรายได้น้อย และผู้ด้อยโอกาสไร้ที่พึ่ง
๕. ตั้งโครงการปรับปรุงซ่อมแซมบ้านคนยากจน

๕. ระบบบริการพื้นฐาน

ในเขตเทศบาลมีระบบบริการพื้นฐาน ดังนี้

๕.๑ การคมนาคมขนส่ง

- มีสถานีขนส่งผู้โดยสาร จำนวน ๑ แห่ง

๕.๒ การไฟฟ้า

การขยายเขตไฟฟ้า ประชาชนตำบลห้วยข้าวกล้าปัจจุบันมีไฟฟ้าใช้ ๓,๕๕๔ ครัวเรือน คิดเป็นร้อยละ ๙๕.๙๑ ปัญหาคือไฟฟ้าส่องสว่างทางหรือที่สาธารณะยังไม่สามารถดำเนินการครอบคลุมพื้นที่ได้ทั้งหมด เนื่องจากพื้นที่ที่มีความต้องการให้ติดตั้งไฟฟ้าส่องสว่างนั้นยังไม่เป็นที่สาธารณะ เทศบาลจึงไม่สามารถดำเนินการได้เช่นเดียวกับถนน การแก้ปัญหาคือ ประสานความร่วมมือกันหลายๆ ฝ่ายเพื่อที่จะทำความเข้าใจกับประชาชนในพื้นที่และวิธีการที่จะดำเนินการแก้ไขอย่างไร ทั้งนี้ เทศบาลก็ได้ตั้งงบประมาณในส่วนนี้ไว้แล้ว และได้แจ้งประชาสัมพันธ์ให้ประชาชนได้รับทราบถึงเหตุผลเพื่อที่จะได้ช่วยกันแก้ไขปัญหาให้กับชุมชน ปัจจุบันในเขตเทศบาลมีไฟฟ้าใช้ ดังนี้



๑. จำนวนครัวเรือนที่ใช้ไฟฟ้า

หมู่ที่	จำนวนครัวเรือนที่มีไฟฟ้าใช้	
	ไฟฟ้าส่วนภูมิภาค	โซลาร์เซลล์
๑	๓๐๒	-
๒	๒๓๘	-
๓	๒๖๘	๓
๔	๔๔๖	-
๕	๓๖๐	-
๖	๒๖๙	-
๗	๓๓๙	๑
๘	๓๐๙	-
๙	๕๕๗	๗
๑๐	๓๒๐	-
๑๒	๑๔๕	-
๑๒	๒๑๒	-
รวม	๔,๑๖๗	๑๑

- ไฟฟ้าสาธารณะ จำนวน ๗๕ จุด ครอบคลุมถนนทุกสายในเขตเทศบาล

๕.๓ การประปา

ตำบลห้วยข้าวกล้า เป็นที่ตั้งของการประปาส่วนภูมิภาคอำเภอจุน ซึ่งประชาชนส่วนใหญ่ใช้ทั้งน้ำประปาส่วนภูมิภาค และประปาหมู่บ้าน ดังนี้

หมู่ที่	จำนวนครัวเรือนที่มีประปาใช้	
	ประปาส่วนภูมิภาค	ประปาหมู่บ้าน
๑	๒๒๖	๑๐๓
๒	๑๖๙	๒๓๐
๓	๙๘	๒๓๑
๔	๗๗	๓๘๕
๕	๒๐๕	๓๐๖
๖	๑๓๐	๑๘๕
๗	๖๘	๒๕๗
๘	-	๒๕๒
๙	๑๒๑	๓๒๗
๑๐	๑๐๕	๒๕๕
๑๒	-	๑๙๘
๑๒	๙๕	๑๔๔
รวม	๑,๒๙๔	๒,๘๗๓



- คริวเรือที่มีประปาใช้ในเขตเทศบาลตำบลห้วยข้าวกล้า จำนวน ๓,๘๗๕ คริวเรือ คิดเป็นร้อยละ ๑๐๔.๒๕ ของจำนวนคริวเรือทั้งหมด (จำนวนคริวเรือที่ใช้น้ำประปาหมู่บ้านไม่จำเป็นต้องมีบ้านเลขที่กำกับ)

๕.๔ โทรศัพท์

- การโทรคมนาคม

- ชุมสายโทรศัพท์ จำนวน ๓ แห่ง
- หอกระจายข่าว จำนวน ๑๒ แห่ง

๕.๕ ไปรษณีย์หรือการสื่อสารหรือการขนส่ง และวัสดุ ครุภัณฑ์

๑. บริษัทไปรษณีย์ไทย สาขาจุน ให้บริการ เวลา ๐๘.๐๐ - ๑๖.๐๐ น. ในวันจันทร์ - เสาร์ (วันเสาร์ครึ่งวัน) หยุดวันอาทิตย์

๒. บริษัท เคอรี่ สยามซีพอร์ท จำกัด (Kerry Siam Seaport Co., Ltd.) รับส่งสินค้าวัสดุ ครุภัณฑ์ ให้บริการวันจันทร์ - วันศุกร์ เวลา ๐๘.๐๐-๑๗.๐๐, วันเสาร์ เวลา ๐๘.๐๐-๑๗.๐๐ หยุดวันอาทิตย์

๓. บริษัท แฟลช เอ็กซ์เพรส ตำบลห้วยข้าวกล้า อำเภอจุน จ. พะเยา รับส่งสินค้าวัสดุ ครุภัณฑ์ ให้บริการวันจันทร์ - วันศุกร์ เวลา ๐๘.๐๐-๑๗.๐๐, วันเสาร์ เวลา ๐๘.๐๐-๑๗.๐๐ หยุดวันอาทิตย์

๔. บริษัท เจแอนด์ที เอ็กซ์เพรส สาขาจุน จังหวัดพะเยา รับส่งสินค้าวัสดุ ครุภัณฑ์ ให้บริการวันจันทร์ - วันศุกร์ เวลา ๐๘.๐๐-๑๗.๐๐, วันเสาร์ เวลา ๐๘.๐๐-๑๗.๐๐ หยุดวันอาทิตย์

๕. บริษัทสยามเฟิร์ส ให้บริการรับส่งวัสดุ - ครุภัณฑ์ ปลายทางกรุงเทพฯ บริการขนส่ง ทุกวัน

๖. กรีนเอ็กซ์เพรส by กรีนบัส สาขาจุน ให้บริการ รับ-ส่งพัสดุภัณฑ์แบบด่วนพิเศษ (Express) ตามเส้นทางรถโดยสารจัดส่งถึงที่ (Delivery) และบริการห่อบรรจุภัณฑ์ (Packing) ไปยัง ภาคเหนือ ภาคกลาง และภาคใต้ บริการขนส่งทุกวัน

๕.๖ เส้นทางคมนาคม

ในเขตเทศบาลตำบลห้วยข้าวกล้า มีเส้นทางคมนาคมในพื้นที่เป็นถนนคอนกรีตเสริมเหล็ก ร้อยละ ๘๐ เป้าหมายของเทศบาลต้องการให้ได้มากกว่านี้หรือร้อยละ ๑๐๐ โดยผู้บริหารมีนโยบายที่จะดำเนินการก่อสร้างถนนคอนกรีตเสริมเหล็กทุกสาย ปัญหาคือเทศบาลไม่สามารถดำเนินการได้เนื่องจากพื้นที่ บางแห่งติดแนวเขตป่าไม้ หรือแนวเขตอุทยานแห่งชาติ ถ้าหากทางเทศบาลจะดำเนินการก่อสร้างถนนได้ นั้นต้องได้รับอนุญาตจากเจ้าของพื้นที่ดังกล่าวก่อน ซึ่งต้องใช้ระยะเวลานานในการขออนุญาตเจ้าของพื้นที่ ซึ่งปัญหาดังกล่าวเป็นอุปสรรคในการก่อสร้างถนนของเทศบาลตำบลห้วยข้าวกล้า ปัจจุบันเทศบาลมีเส้นทาง คมนาคม ดังนี้

(๑) การคมนาคม การจราจร

เส้นทางคมนาคมที่ใช้ติดต่อในเขตเทศบาลและพื้นที่ใกล้เคียงมีดังนี้

๑.๑) ทางหลวงแผ่นดิน

- หมายเลข ๑๐๑๒ เป็นทางหลวงแผ่นดินระหว่างจังหวัดพะเยาถึง อำเภอเทิง จังหวัดเชียงราย (ผ่านอำเภอดอกคำใต้-จุน-เชียงคำ-ภูซาง จังหวัดพะเยา)

- หมายเลข ๑๐๒๖ (แยกทางหลวงแผ่นดินหมายเลข ๑๐๙๑ จุน-ทาง หลวงแผ่นดินหมายเลข ๑๐๒๖ (แยกทางหลวงแผ่นดินหมายเลข ๑๐๙๑ จุน-น่าน) เป็นทางหลวงแผ่นดิน ระหว่างอำเภอจุน จังหวัดพะเยา ถึงอำเภอเมืองน่าน จังหวัดน่าน



๑.๒) การจัดการขนส่งมวลชน ประกอบด้วย

- รถโดยสารประจำทาง
- ๑. สายเชียงใหม่ - กรุงเทพฯ
- ๒. สายเชียงคำ - กรุงเทพฯ
- ๓. เชียงของ - เชียงใหม่
- ๔. น่าน - เชียงใหม่
- ๕. เชียงม่วน - เชียงใหม่
- ๖. เชียงคำ - เชียงใหม่
- ๗. เชียงคำ - พะเยา
- ๘. ปง - พะเยา
- ๙. พะเยา - น่าน
- ๑๐. จุน - เชียงราย

๑.๓) ถนน

- ในความรับผิดชอบของกรมทางหลวง จำนวน ๒ สาย
ถนนลาดยาง จำนวน ๒ สาย ระยะทาง ๑๘ กิโลเมตร
- ในความรับผิดชอบของกรมโยธาธิการและผังเมือง จำนวน ๑ สาย
ถนนลาดยาง จำนวน ๑ สาย ระยะทาง ๘ กิโลเมตร
- ในความรับผิดชอบของทางหลวงท้องถิ่น จำนวน ๑๓๐ สาย
ถนนคอนกรีต จำนวน ๑๖๐ สาย
ถนนลาดยาง จำนวน ๒๑ สาย
ถนนลูกรัง จำนวน ๑๐ สาย
ถนนหินคลุก จำนวน ๓ สาย

ทางหลวงท้องถิ่นในเขตเทศบาลตำบลห้วยข้าวกล้า

๑. ชื่อเส้นทางสาย ทางหลวงหมายเลข ๑๒๙๒ ตอนควบ ๑๒๙๒๐๑๐๐ ตอนแยกทางหลวงหมายเลข ๑๐๙๑ (บัวสถาน) - บรรจบทางหลวง ๑๐๒๑ (แม่ลอยไร่) (รหัสสายทาง พย.ถ. ๓๒ -๐๐๑)
๒. ชื่อเส้นทางสาย บ้านห้วยข้าวกล้า - อ่างเก็บน้ำ (รหัสสายทาง พย.ถ. ๓๒ -๐๐๒)
๓. ชื่อเส้นทางสาย บ้านห้วยหลวง หมู่ที่ ๖ เชื่อม บ้านร่องหาด หมู่ที่ ๙ (รหัสสายทาง พย.ถ. ๓๒ -๐๐๓)
๔. ชื่อเส้นทางสาย ถนนบ้านทุ่งใหม่พัฒนา หมู่ที่ ๑๐ เชื่อม ทางหลวงแผ่นดิน หมายเลข ๑๐๒๑ (รหัสสายทาง พย.ถ. ๓๒ -๐๐๔)
๕. ชื่อเส้นทางสาย สายการเกษตรอ่างเก็บน้ำห้วยเคียน บ้านกิวแก้ว หมู่ที่ ๘ ต.ห้วยข้าวกล้า (รหัสสายทาง พย.ถ. ๓๒ -๐๐๕)
๖. ชื่อเส้นทางสาย สายการเกษตรบ้านสันป่าแก้ว หมู่ที่ ๓ - บ้านกิวแก้ว หมู่ที่ ๘ (รหัสสายทาง พย.ถ. ๓๒ -๐๐๖)
๗. ชื่อเส้นทางสาย สายการเกษตรบ้านนางแหลง กลุ่มเปลี่ยน บ้านห้วยข้าวกล้าได้ หมู่ที่ ๑ (รหัสสายทาง พย.ถ. ๓๒ -๐๐๗)



๘. ชื่อเส้นทางสาย บ้านทุ่งใหม่พัฒนา หมู่ที่ ๑๐ ต.ห้วยข้าวกล้า - บ.ห้วยข้าว หมู่ที่ ๗ ต.ห้วยข้าวกล้า (รหัสสายทาง พย.ถ. ๓๒ -๐๐๘)

๙. ชื่อเส้นทางสาย สายการเกษตรชายทุ่ง บ้านสันป่าแก้ว หมู่ที่ ๓ ต.ห้วยข้าวกล้า (รหัสสายทาง พย.ถ. ๓๒ -๐๐๙)

๑๐. ชื่อเส้นทางสาย การเกษตรข้างโรงเรียนจุนวิทยาคม บ้านไชยสถาน หมู่ที่ ๗ ต.ห้วยข้าวกล้า (รหัสสายทาง พย.ถ. ๓๒ -๐๑๐)

๑๑. ชื่อเส้นทางสาย การเกษตรข้างบ้านนางบัวริน สุวรรณศักดิ์ บ้านห้วยข้าวกล้าได้ หมู่ที่ ๑ ต.ห้วยข้าวกล้า (รหัสสายทาง พย.ถ. ๓๒ -๐๑๑)

๑๑. ชื่อเส้นทางสาย สายการเกษตรดงมะไฟ บ้านร่องหาด หมู่ที่ ๙ ต.ห้วยข้าวกล้า (รหัสสายทาง พย.ถ. ๓๒ -๐๑๒)

- การระบายน้ำ

ราง / ท่อระบายน้ำ จำนวน ๑๒ แห่ง ระยะทาง ๗.๓๖ กิโลเมตร

ถนนที่มีราง/ท่อระบายน้ำทั้ง ๒ ด้านของถนน จำนวน ๖๐ สาย ระยะทาง ๒.๑๘๐ กิโลเมตร

ถนนที่มีราง/ท่อระบายน้ำด้านเดียว จำนวน ๒๐ สาย ระยะทาง ๑.๘ กิโลเมตร

ถนนที่ไม่มีราง/ท่อระบายน้ำ จำนวน ๙๐ สาย ระยะทาง ๒๖ กิโลเมตร

๖. ระบบเศรษฐกิจ

๖.๑ การเกษตร

ประเภทพื้นที่	พื้นที่ปลูก (ไร่)	เกษตรกร (ราย)
ข้าวนาปี	๘,๕๐๑.๔๘	๘๘๒
ข้าวโพดเลี้ยงสัตว์	๒๓๒.๕๗	๓๐
มันสำปะหลัง	๕	๒
ยางพารา	๑,๑๒๖.๑๗	๔๓
ลำไย	๔๑๒.๙๙	๘๒



๖.๒ การปลูกสัตว์

๑. การเลี้ยงสัตว์

ลำดับ	ประเภทสัตว์	จำนวน (ตัว)	หมายเหตุ
๑	ไก่	๒๓,๓๙๐	
๒	สุนัข	๑๕๑	
๓	เป็ด	๑๔๙	
๔	โค	๑๘๒	
๕	แมว	๖๘๘	
๖	กระป๋อง	๓๔	
๗	สุกร	๑๘๙	

๖.๓ อุตสาหกรรม

ในเขตเทศบาลตำบลห้วยข้าวก่ำไม่มีอุตสาหกรรม แต่มีการประกอบโรงสีขนาดเล็ก
จำนวน ๗ แห่ง

อาชีพและการจ้างงาน

อาชีพและการจ้างงานของประชาชนในเขตเทศบาลตำบลห้วยข้าวก่ำ										
หมู่ ที่	ทำนา (ไร่)	ทำไร่ (ไร่)	ทำสวน (ไร่)	ปลู สัตว์	รับ ราชการ (คน)	รัฐวิสาห กิจ (คน)	บริษัท (คน)	รับจ้าง (คน)	ค้าขาย (คน)	ธุรกิจ ส่วนตัว (คน)
๑	๕๓๖.๐๒	๑๒	๙.๗๕	-	๑๑๖	๔	๑	๑๕๓	๖๓	๒๓
๒	๖๘๐.๓๑	๑๙.๔๗	๔.๓๐	-	๒๙	๑	๕	๑๑๕	๓๘	๑๑
๓	๑,๙๑๕.๓๘	-	-	-	๘	๑	๑	๑๓๓	๒๗	-
๔	๒๓.๗๕	๒๑	๗๔.๖๗	-	๒๒	๑	๒	๑๕๙	๗๖	๔
๕	๑๔	๑๑	๑.๗๕	-	๓๔	๕	๓	๙๐	๑๒๖	๒๑
๖	๑๕๗.๖๒	-	๒๕.๕๕	-	๓๘	๒	๔	๑๓๖	๓๔	๑๐
๗	๕๒๘.๕๐	๑๗.๒๕	๔๔.๒๕	-	๒๙	๑	๓	๑๕๔	๘	๙๘
๘	๙๓๓.๙๙	๘๑.๗๕	๔๔๘.๙๕	-	๙	๒	๓	๒๓๖	๒๗	๖
๙	๑,๘๗๒.๘๓	-	๘๔๓.๗๕	-	๒๓	๓	๕	๑๘๙	๓๑	๓๔
๑๐	๓๙๔.๔๑	-	๑๖.๕๐	-	๒๙	๙	๒	๑๑๗	๔๖	๑๔
๑๑	๙๒๗.๒๘	๙๖.๑๐	๑๑๑.๙๔	-	๖	-	๗	๑๒๖	๑๒	๑๔
๑๒	๕๑๗.๓๙	-	-	-	๑๕	๒	๑	๘๓	๒๘	๕
รวม	๘,๕๑๐.๔๘	๒๕๘.๕๗	๑,๕๘๑.๔๕	-	๓๕๘	๓๑	๓๗	๑,๖๙๑	๔๔๐	๒๔๐

ประชากรในเขตเทศบาลตำบลห้วยข้าวก่ำส่วนใหญ่ประกอบอาชีพเกษตรกรรม
แบ่งออกเป็น อาชีพทำนา ทำสวน และทำไร่ พืชเศรษฐกิจของตำบลห้วยข้าวก่ำ คือ ข้าว นอกจากนั้น



ยังมีอาชีพอื่นๆ ได้แก่ ค้าขาย รับจ้าง นอกจากนี้แต่ละหมู่บ้านมีการรวมกลุ่มอาชีพ เพื่อหารายได้เสริมให้แก่ครอบครัว เช่น กลุ่มจักรสาน กลุ่มเลี้ยงสัตว์ กลุ่มทอผ้า กลุ่มแม่บ้าน เป็นต้น โดยประชาชนในพื้นที่มีรายได้ครัวเรือนเฉลี่ย ๑๘๖,๔๖๕.๔๖ บาท/ปี รายได้บุคคลเฉลี่ย ๘๔๕๙๔.๐๓ บาท/ปี

๔. ปริมาณน้ำฝนเฉลี่ย ๑,๑๙๗.๒ มิลลิเมตร / ปี วันฝนตกเฉลี่ย ๑๑๕.๗ วัน / ปี

- การอุตสาหกรรมและการท่องเที่ยว

การพาณิชย์

ร้านค้า	๒๓๓	แห่ง
ธนาคาร	๓	แห่ง
รัฐวิสาหกิจ	๒	แห่ง
สถานีบริการน้ำมัน	๒	แห่ง
บริษัท	๑๒	แห่ง
ห้างหุ้นส่วนจำกัด	๒	แห่ง
ตลาดเอกชน	๓	แห่ง
ห้องพัก/ห้องเช่า/บ้านเช่า	๑๐๒	แห่ง
ฟาร์มเลี้ยงสัตว์	๑	แห่ง
โรงสีข้าว	๗	แห่ง
สถานที่เลี้ยงเด็กก่อนวัยเรียน	๑	แห่ง
โรงผลิตน้ำดื่ม	๔	แห่ง
ผู้ประกอบการอื่น ๆ	๑๑	แห่ง

การบริการ

ร้านอาหาร/ประกอบอาหาร	๑๒	แห่ง
ร้านเสริมสวย / ตัดผม	๑๖	แห่ง

การใช้ที่ดิน

พื้นที่การเกษตร จำนวน	๑๔,๐๗๔	ไร่
พื้นที่ที่อยู่อาศัย จำนวน	๓,๒๗๖	ไร่
พื้นที่สาธารณะประโยชน์ จำนวน	๓๒๑	ไร่

๖.๒ แหล่งท่องเที่ยว

- ชვენกยุงกิวแก้วเพื่อแม่ และชვენกยุง ๖ ๙ จำนวน ๒ ชვენ

ชვენ หมายถึง ลานหรือพื้นที่ที่นกยุงออกมารวมตัวกันเพื่อผสมพันธุ์ ในช่วงฤดูผสมพันธุ์ นกยุงระหว่างเดือน พฤศจิกายน - กุมภาพันธ์ ของทุกปี เทศบาลตำบลห้วยข้าวกล้าจึงได้ดำเนินการจัดเทศกาลนบนกยุงไทย และโครงการชვენกยุงเพื่อการท่องเที่ยว วัตถุประสงค์เพื่อประชาสัมพันธ์แหล่งท่องเที่ยวของตำบลห้วยข้าวกล้า ได้แก่ ชვენกยุง ทั้ง ๒ แห่ง ให้ประชาชน และนักท่องเที่ยวได้รู้จัก และเข้ามาท่องเที่ยวชมวิถีชีวิต ความสวยงามของนกยุง ซึ่งนกยุงที่อาศัยอยู่บริเวณชายป่าของตำบลห้วยข้าวกล้า เป็น



นคยงสายพันธุ์ไทย เป็นการส่งเสริมการท่องเที่ยว กระตุ้นเศรษฐกิจในพื้นที่ ประชากรมีรายได้จากการที่ นักท่องเที่ยวมาเที่ยวชมนคยง สามารถจำหน่ายผลิตภัณฑ์ของชุมชนประชาชนในพื้นที่มีรายได้เพิ่มขึ้น

- อ่างเก็บน้ำห้วยข้าวกล้า ๑ แห่ง
- วัดป่าชุมชนดอยภูโก่แก้ว ๑ แห่ง
- อ่างเก็บน้ำกุ่มฝางกลางและ สวนสาธารณะกุ่มฝางกลาง ๑ แห่ง

๗. ศาสนา ประเพณี วัฒนธรรม

๗.๑ การนับถือศาสนา

ประชากรส่วนใหญ่นับถือศาสนาพุทธ มีวัดในพระพุทธศาสนา จำนวน ๗ แห่ง ดังนี้

- ๑. วัดห้วยข้าวกล้า ตั้งอยู่หมู่ที่ ๑ บ้านห้วยข้าวกล้าใต้
- ๒. วัดสันป่าสัก ตั้งอยู่หมู่ที่ ๒ บ้านทุ่ง
- ๓. วัดสันป่าแก้ว ตั้งอยู่หมู่ที่ ๓ บ้านสันป่าแก้ว
- ๔. วัดภูโก่แก้ว ตั้งอยู่หมู่ที่ ๔ บ้านห้วยข้าวกล้าเหนือ
- ๕. วัดกุ่มฝางกลาง ตั้งอยู่หมู่ที่ ๙ บ้านร่องหาด
- ๖. วัดพระธาตุศรีรัตนสุदारาม ตั้งอยู่หมู่ที่ ๘ บ้านกุ่มแก้ว
- ๗. วัดกุ่มแก้ว ตั้งอยู่หมู่ที่ ๑๑ บ้านห้วยแก้วพัฒนา

๗.๒ ประเพณี และศิลปวัฒนธรรม

ประเพณีที่สำคัญได้แก่

๑. ประเพณีลอยกระทง ซึ่งจะตรงกับวันขึ้น ๑๕ ค่ำ เดือน ๑๒ ภาคเหนือ (ตอนบน) จะเรียกประเพณีลอยกระทงว่า "ยี่เป็ง" อันหมายถึงการทำบุญในวันเพ็ญเดือนยี่ (เดือนยี่ถ้านับตามล้านนา จะตรงกับเดือนสิบสองในแบบไทย) โดยชาวเหนือจะนิยมประดิษฐ์โคมลอย หรือที่เรียกว่า "ว่าวฮม" หรือ "ว่าวควีน" โดยการใส่ผ้าบาง ๆ แล้วสูมควันข้างใต้ ให้โคมลอยขึ้นไปในอากาศ เพื่อเป็นการบูชาพระอุปคุตต์ จัดขึ้นในช่วงเดือน พฤศจิกายนของทุกปี

๒. งานประเพณีสงกรานต์ หรือ "ประเพณีปีใหม่เมือง" อันโดดเด่นเป็นเอกลักษณ์ เริ่มตั้งแต่"วันสังขารล่อง "(๑๓ เม.ย.)ที่มีการทำความสะอาดบ้านเพื่อความเป็นสิริมงคล"วันเนา"หรือ"วันเนา" (๑๔ เม.ย.) วันที่ห้ามใครตำท้าวร้ายเพราะจะทำให้โชคร้ายไปตลอดทั้งปี " วันพญาวัน " หรือ " วันเถลิงศก " (๑๕ เม.ย.) วันนี้ชาวบ้านจะตื่นแต่เช้าทำบุญตักบาตรเข้าวัดฟังธรรม ก่อนจะไปรดน้ำดำหัวขอขมาญาติผู้ใหญ่ ในช่วงบ่าย " วันปากปี " (๑๖ เม.ย.) ชาวบ้านจะพากันไปรดน้ำเจ้าอาวาสตามวัดต่างๆเพื่อขอขมาคารวะ และ " วันปากเดือน " (๑๗ เม.ย.) เป็นวันที่ชาวบ้านส่งเคราะห์ต่าง ๆ ออกไปจากตัวเพื่อปิดฉากประเพณี สงกรานต์ล้านนา จัดขึ้นช่วงเดือนเมษายนของทุกปี

๓. ประเพณีแห่เทียนเข้าพรรษา เนื่องจากสมัยก่อนพระภิกษุสงฆ์ไม่มีไฟฟ้าใช้ ชาวบ้านจึงหล่อเทียนต้นใหญ่ขึ้น เพื่อถวายพระภิกษุสงฆ์จุดให้แสงสว่างในการปฏิบัติกิจวัตรต่าง ๆ เป็นพุทธบูชา ตลอดเวลา ๓ เดือน และปฏิบัติสืบทอดกันมาจนกลายเป็นประเพณี จัดขึ้นในช่วงเดือนมิถุนายน - กรกฎาคม ของทุกปี



๔. งานทำบุญวันธรรมสวนะ วันพระ หรือ วันธรรมสวนะ หมายถึง วันประชุมถือศีลฟังธรรมในพุทธศาสนา (ธรรมสวนะ หมายถึง การฟังธรรม) กำหนดเดือนทางจันทรคติละ ๔ วัน ได้แก่

๑. วันขึ้น ๘ ค่ำ
๒. วันขึ้น ๑๕ ค่ำ (วันเพ็ญ)
๓. วันแรม ๘ ค่ำ
๔. วันแรม ๑๕ ค่ำ (หากเดือนใดเป็นเดือนขาด ถือเอาวันแรม ๑๔ ค่ำ)

จัดขึ้นในระหว่างเข้าพรรษา

๕. ประเพณีตักบาตรเทโว เป็นการทำบุญตักบาตร ในวันแรม ๑ ค่ำ เดือน ๑๑ เนื่องในโอกาสที่พระพุทธเจ้าเสด็จลงจากเทวโลก จัดขึ้นในวันออกพรรษา

๖. ประเพณีตานก๋วยสลาก ประเพณีการทำบุญตานก๋วยสลากหรือกินสลากของชาวเหนือ นับเป็นประเพณีทำบุญกลางบ้านที่ยิ่งใหญ่ และสำคัญยังเป็นเอกลักษณ์ของท้องถิ่นมาจนทุกวันนี้ เป็นประเพณีที่มีคติธรรมมาจากศาสนาพุทธที่มีแก่นสารที่สำคัญ คือ เป็นการสั่งสอนใจคนให้รู้จักบาปบุญคุณโทษ สอนให้สร้างคุณงามความดีในชาตินี้เพื่อผลบุญในชาติหน้า สอนให้ลูกหลานมีความกตัญญูแก่พ่อแม่ปู่ย่าตายายผู้ล่วงลับไปแล้วด้วยการตานก๋วยสลาก และสามารถอุทิศผลานิสงส์นี้ไปเป็นนื่อนาบุญแก่ผู้ตานก๋วยสลากเองเมื่อถึงแก่กรรมแล้ว จัดขึ้นในช่วงเข้าพรรษา – ออกพรรษา

๗.๓ ภูมิปัญญาท้องถิ่น ภาษาถิ่น

วิถีชีวิตเช่นเดียวกับชาวล้านนาในภาคเหนือทั่วไป กล่าวคือในวันพระประชาชนจะไปทำบุญตักบาตรที่วัดเป็นประจำ มีการสะเดาะเคราะห์เป็นความเชื่อที่ถือสืบต่อมานาน โดยเชื่อกันว่าถ้าผู้ใดมีเคราะห์ร้าย หรือมีความวิตกกังวลเกิดขึ้นเพราะมีสิ่งที่ไม่ดีมาทำให้เจ็บป่วย จึงต้องทำพิธีสะเดาะเคราะห์เพื่อขจัดปัดเป่า เมื่อผ่านพิธีนี้แล้วจะมีความสุข สิ่งชั่วร้ายทั้งหลายไม่สามารถเข้ามาใกล้ได้ โดยผู้ประกอบพิธีจะนำเอาภาบก๋วยมาประดิษฐ์เป็นกระทงสี่เหลี่ยม ด้านในแบ่งเป็นช่อง ๙ ช่อง แต่ละช่องบรรจุข้าวดำ (ข้าวสุกมาคลุกกับน้ำผสมผงถ่าน) ข้าวแดง (ข้าวสุกมาคลุกกับน้ำสีแดง) อาหารคาวหวานที่ทำจากเนื้อสัตว์ อาหารหวานต่างๆ ใส่ให้ครบ ๙ ช่อง ที่ขอบและมุมของกระทงภาบก๋วยแล้วประดับด้วยธงกระดาษสีต่างๆ ตัดเป็นรูปสามเหลี่ยมขนาดเล็กๆ เมื่อจัดเตรียมอุปกรณ์เรียบร้อยแล้ว ผู้สะเดาะเคราะห์จะนั่งหันหน้าเข้าหากระทง ผู้ประกอบพิธีหรือหมอขวัญจะกล่าวคาถาและผูกแขนผู้สะเดาะเคราะห์ด้วยสายสิญจน์ ต่อจากนั้นจะนำเอากระทงไปทิ้งที่ทางสามแพร่งเป็นเสร็จพิธี

นอกจากนั้นยังมีพิธีสู่ขวัญเพื่อรับขวัญคนป่วย รับแขกบ้านแขกเมือง สมโภชน์ในพิธีบวชนาค พิธีแต่งงาน โดยการใช้สายสิญจน์วนรอบบายศรีหมอขวัญทำพิธีสู่ขวัญแล้วเชิญผู้ใหญ่มาผูกข้อมือบ่าวสาว พร้อมทั้งให้แก้ว แหวน เงิน ทอง เป็นเครื่องรับไหว้ ถ้าเป็นพิธีแต่งงานมักทำด้วยบายศรี ๖ ตัว การทำบายศรีสู่ขวัญกับคนธรรมดามักทำ ๓ หรือ ๕ ชั้น

การสืบทอดเพื่อให้เป็นสิริมงคล และขับไล่สิ่งชั่วร้ายที่เป็นเสนียดจัญไรให้ออกไปจากบุคคลหรือสถานที่ พิธีสืบทอดเป็นประเพณีที่ผูกพันกับวิถีชีวิตของคนทางภาคเหนือตั้งแต่โบราณกาล เพื่อมีความเชื่อว่าพิธีสืบทอดนี้เป็นการต่ออายุทั้งของตนเองและญาติ พี่ น้อง หรือชะตาของบ้านเมืองให้มีอายุยืนยาว สืบทอดก่อให้เกิดความสุขความเจริญ อีกทั้งเป็นการขนบธรรมเนียมอันตราดต่างๆ ที่จะบังเกิดขึ้นให้คลาดแคล้วจากบาปเคราะห์และสิ่งชั่วร้ายทั้งหมดก่อให้เกิดขวัญและกำลังใจในการดำรงชีวิตร่วมกันของคนในสังคม ซึ่งมีผลให้บ้านเมืองมีความสงบสุขและมีความอุดมสมบูรณ์สืบไป ซึ่งคนสมัยก่อนมีศรัทธาต่อพระพุทธศาสนาอย่างแรงกล้า และมีความคิดที่จะทำให้บ้านเมืองและคนในสังคมอยู่กันอย่างสงบสุข ดำรงตนอยู่ในศีลธรรมอันดีจึง



ได้นำเอาพุทธานุภาพ ธรรมมานุภาพ สังฆานุภาพ ผสมผสานเป็นพิธีสืบชะตาขึ้นเพื่อช่วยบรรเทาความทุกข์
ใจความกังวลใจต่อบาปเคราะห์ต่างๆ ของมนุษย์ให้จางหายไปประสบแต่เรื่องที่ดี โดยยึดหลักที่ว่าผู้ใดหมั่นฟัง
ธรรมเป็นนิจ รู้จักอ่อนน้อมถ่อมตนเป็นผู้รักษาตนไม่ประมาท ย่อมจะมีชีวิตยืนยาว

สำหรับภาษาที่ประชาชนส่วนใหญ่ใช้เป็นภาษาท้องถิ่นหรือที่เรียกกันว่า “คำเมือง” ในการ
ติดต่อสื่อสารกันเช่นเดียวกับคนพื้นเมืองทั่วไปทางภาคเหนือ

๘. ทรัพยากรธรรมชาติ

๘.๑ น้ำ

- พื้นที่ตำบลห้วยข้าวก่ำ ไม่มีแม่น้ำไหลผ่าน จะมีอ่างเก็บน้ำไว้สำหรับกักเก็บน้ำ จำนวน
๔ แห่ง ได้แก่ อ่างเก็บน้ำห้วยข้าวก่ำ อ่างเก็บน้ำกุ่มกลาง อ่างเก็บน้ำห้วยผาลาด อ่างเก็บน้ำห้วยเคียน
เก็บกักน้ำไว้ใช้ในการทำการเกษตรกรรม

๘.๒ ป่าไม้

- มีพื้นที่ป่าไม้ รวมทั้งสิ้น ๔๒ ตารางกิโลเมตร ป่าไม้เป็นป่าเบญจพรรณกระจายอยู่
ทั่วไป ที่สำคัญ คือ ไม้สัก ไม้ประดู่ ไม้มะค่า ไม้ชิงชัน ไม้ยาง ไม้เต็ง และไม้รัง เป็นต้น

๘.๓ ภูเขา

ลักษณะเป็นเทือกเขาสลับซับซ้อนต่อเนื่อง มีไม้สัก ไม้ประดู่ ไม้มะค่า ไม้ชิงชัน ไม้ยาง
ไม้เต็ง และไม้รัง ขึ้นอยู่ทั่วไปปกคลุมทั่วภูเขา ส่วนมากเป็นไม้เนื้อแข็ง ลักษณะของป่าเป็นป่าเบญจพรรณ

๘.๔ คุณภาพของทรัพยากรธรรมชาติ

ทรัพยากรดิน

- พื้นที่ดินดอน ลักษณะดินร่วนปนทราย
- พื้นที่ราบ ลักษณะดินร่วนปนเหนียว

ภูมิอากาศ แบ่งเป็น ๓ ฤดู ได้แก่

๑. ฤดูร้อน อยู่ในระหว่างเดือนมีนาคม - พฤษภาคม อากาศร้อนจัดในช่วงเดือนเมษายน -
พฤษภาคม อุณหภูมิสูงสุดวัดได้ ๔๓.๓ องศาเซลเซียส

๒. ฤดูฝน อยู่ในระหว่างเดือนพฤษภาคม-ตุลาคม ฝนตกชุกหนาแน่นในช่วงเดือนสิงหาคม
และกันยายน ปริมาณรวมทั้งปีวัดได้ ๙๔๒.๕ มิลลิเมตร

๓. ฤดูหนาว อยู่ในระหว่างเดือนพฤศจิกายน - กุมภาพันธ์ อากาศหนาวเย็นในช่วงเดือน
ธันวาคม - มกราคม อุณหภูมิต่ำสุดวัดได้ ๑๒ องศาเซลเซียส

๙. อื่นๆ

๙.๑ การจัดการสิ่งแวดล้อม

๑. การจัดการขยะ

- การจัดการขยะต้นทาง โดยคัดแยกขยะในครัวเรือนก่อนการนำไปทิ้งในถังขยะ โดยมี
บริษัทเอกชนมารับซื้อถุงพลาสติก ขยะอื่นๆ เช่น ขวดพลาสติก ขวดแก้ว กระดาษ สามารถนำไปขายเป็น
รายได้ในครัวเรือนได้



- วิธีการเก็บขยะ โดยการจัดวางถังขยะไว้แต่ละจุด และจัดเก็บเองโดยขนถ่ายโดยรถเก็บ
ขยะของเทศบาล

- ปริมาณขยะ / วัน มีปริมาณขยะประมาณ ๔-๕ ตัน / วัน
- วิธีการกำจัดขยะ กำจัดขยะโดยวิธีการฝังกลบขยะในพื้นที่สาธารณะประโยชน์
- พื้นที่สำหรับการทิ้งขยะ บ่อขยะในพื้นที่สาธารณะประโยชน์

๒. การบำบัดน้ำเสีย โดยมีบ่อกักในรางระบายน้ำและใช้น้ำหมักชีวภาพในการบำบัดน้ำเสีย

